



АДМИНИСТРАЦИЯ ГОРОДА ПЕРМИ
ДЕПАРТАМЕНТ ЗЕМЕЛЬНЫХ ОТНОШЕНИЙ

РЕШЕНИЕ

о размещении объектов № 21-07-44-1134 от 08 СЕН 2020

г. Пермь, ул. Сибирская, 15

Департамент земельных отношений администрации города Перми в соответствии с пунктом 3 статьи 39.36 Земельного кодекса Российской Федерации, Положением о порядке и условиях размещения объектов на землях или земельных участках, находящихся в государственной или муниципальной собственности, на территории Пермского края без предоставления земельных участков и установления сервитутов, публичного сервитута, утвержденным постановлением Правительства Пермского края от 22.07.2015 № 478-п **разрешает** АО «Редуктор-ПМ» (ИНН 5948017501, ОГРН 1025902394385, место нахождения: 614010, г. Пермь, проспект Комсомольский, д. 93)

размещение объекта: внешние кабельные линии электроснабжения корпуса № 5 АО «Редуктор-ПМ»

способ размещения объекта: надземный, наземный

на землях: государственная собственность на которые не разграничена

на срок: 11 месяцев

местоположение: г. Пермь, Свердловский район, тупиковый проезд между зданиями по ул. Героев Хасана, 64/1 и ул. Героев Хасана, 68 к. 1.

Территория, согласно схеме, расположена в зонах с особыми условиями использования территорий: охранный зона коммунальных тепловых сетей, приаэродромная территория аэродрома аэропорта Большое Савино.

АО «Редуктор-ПМ»:

1. Соблюдать типовые правила охраны коммунальных тепловых сетей, утвержденные приказом Министерства архитектуры, строительства и жилищно-коммунального хозяйства Российской Федерации от 17.08.1992 № 197 «О типовых правилах охраны коммунальных тепловых сетей».

2. Соблюдать правила охранных зон воздушного пространства, установленные постановлением Правительства Российской Федерации от 11.03.2010 № 138 «Об утверждении Федеральных правил использования воздушного пространства Российской Федерации».

В соответствии с пунктом 7(2) Положения о порядке и условиях размещения объектов на землях или земельных участках, находящихся в государственной или муниципальной собственности, на территории Пермского края без предоставления земельных участков и установления сервитутов, публичного сервитута, утвержденного постановлением Правительства Пермского края от 22.07.2015 № 478-п, представить в департамент земельных отношений администрации города Перми в течение 1 месяца с момента размещения объектов материалы контрольной геодезической съемки размещенных объектов

на бумажном и электронном носителях на безвозмездной основе.

В соответствии со статьей 20¹ Закона Пермского края от 14.09.2011 № 805-ПК «О градостроительной деятельности в Пермском крае» АО «Редуктор-ПМ»:

1. Не позднее, чем за 10 рабочих дней до начала строительства и реконструкции безвозмездно передать в департамент градостроительства и архитектуры администрации города Перми один экземпляр копий разделов проектной документации, предусмотренных пунктом 1 части 12 статьи 48 Градостроительного кодекса Российской Федерации.

2. В течение 10 рабочих дней после окончания работ по строительству, реконструкции безвозмездно передать в департамент градостроительства и архитектуры администрации города Перми схему, отображающую расположение объекта и сетей инженерно-технического обеспечения, подписанную АО «Редуктор-ПМ», с приложением текстового и графического описания местоположения границ охранной и санитарно-защитной зоны, перечень координат характерных точек границ такой зоны.

Приложение: схема предполагаемых к использованию земель или части земельного участка (на 1 л. в 1 экз.).

Первый заместитель
начальника департамента



Л.В. Раевская

СХЕМА
предполагаемых к использованию земель или части земельного участка

Объект: внешние кабельные линии электроснабжения корпуса №5 АО «Редуктор-ПМ»

Местоположение: Пермский край, г. Пермь, Свердловский район, тупиковый проезд между зданиями по ул. Героев Хасана, 64/1 и ул. Героев Хасана, 68 к.1

Площадь земель: 766 м²

Категория земель: земли населенных пунктов

Вид разрешенного использования: внешние кабельные линии электроснабжения корпуса №5 АО «Редуктор-ПМ»

Условный номер земельного участка - :ЗУ1

Описание границ смежных землепользователей:

от 16 точки до 1 точки – земельный участок с кадастровым номером 59:01:4410922:191

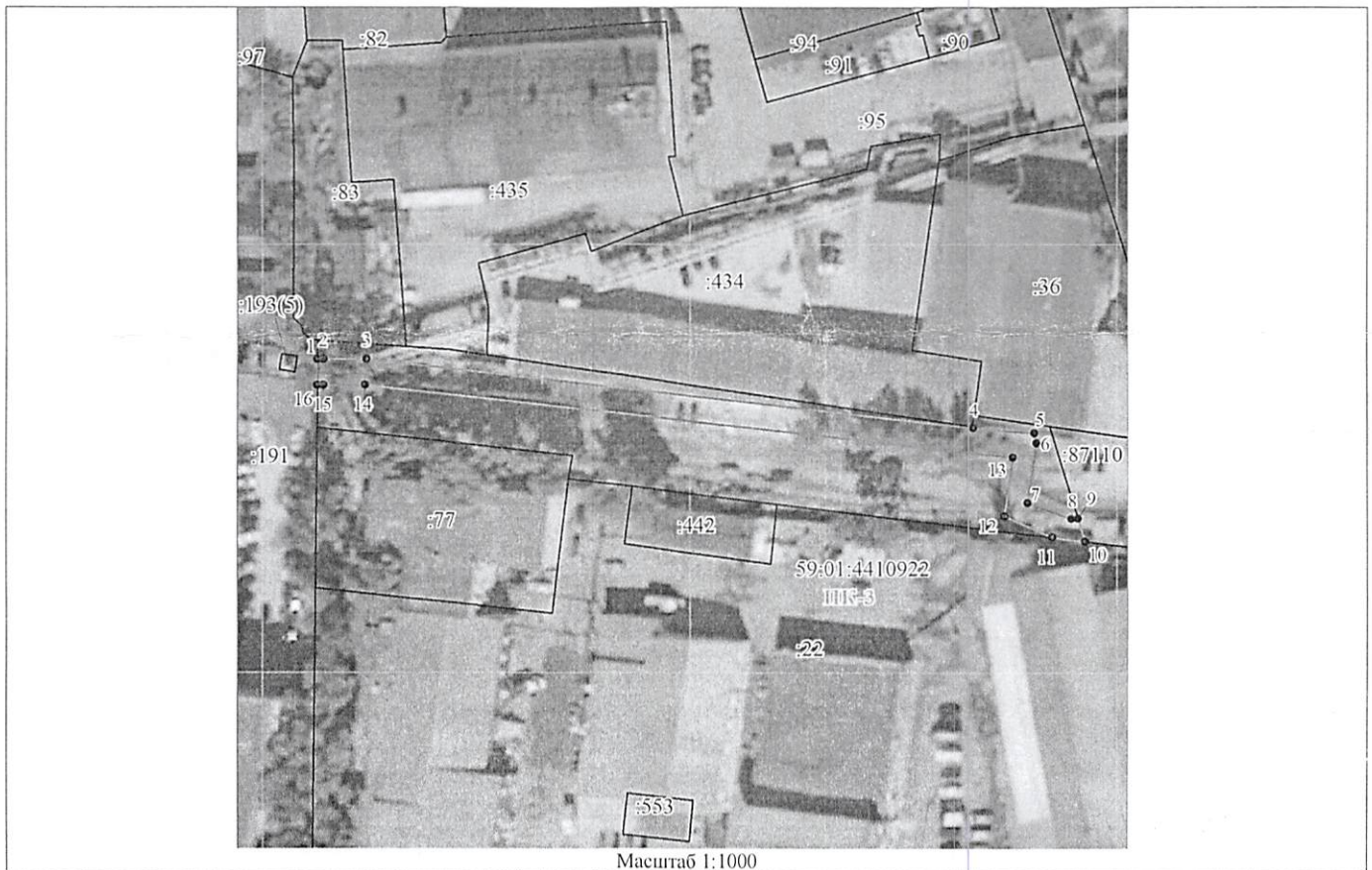
от 1 точки до 9 точки – муниципальные земли

от 9 точки до 10 точки – земельный участок с кадастровым номером 59:01:0000000:87110

от 10 точки до 11 точки – земельный участок с кадастровым номером 59:01:4410922:22

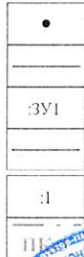
от 11 точки до 16 точки – муниципальные земли

Обозначение характерных точек границ	Координаты, м		Обозначение характерных точек границ	Координаты, м		Обозначение характерных точек границ	Координаты, м	
	X	Y		X	Y		X	Y
1	512579.50	2232913.48	7	512551.70	2233048.82	13	512560.42	2233046.10
2	512579.56	2232914.59	8	512548.67	2233057.09	14	512574.62	2232922.47
3	512579.62	2232922.74	9	512548.73	2233058.40	15	512574.56	2232914.61
4	512566.05	2233038.55	10	512544.35	2233059.74	16	512574.55	2232913.44
5	512564.99	2233050.14	11	512545.15	2233053.50	1	512579.50	2232913.48
6	512563.08	2233050.56	12	512549.26	2233044.42			



Масштаб 1:1000

Условные обозначения:



Характерная точка границы, сведения о которой позволяют однозначно определить ее положение на местности

Вновь образованная часть границы, сведения о которой достаточны для определения ее местоположения

Надписи вновь образованного земельного участка

Существующая часть границы, имеющиеся в ЕГРН сведения о которой достаточны для определения ее местоположения

Надписи кадастрового номера земельного участка

Зона производственно-коммунальных объектов III класса вредности

Обозначение кадастрового квартала

Заявитель

МН

59:01:4410922:191

59:01:4410922:191

59:01:4410922:191

59:01:4410922:191

59:01:4410922:191

59:01:4410922:191

59:01:4410922:191

59:01:4410922:191

59:01:4410922:191

59:01:4410922:191

59:01:4410922:191

59:01:4410922:191